

# AGIR ENSEMBLE



démocratie justice sociale écologie



“

PRO  
GRA  
MME

Avec Jean Charles  
KOHLHAAS

Liste  
citoyenne  
avec :



# Table des matières

|  |    |
|--|----|
| AU CŒUR DE L'ACTION MUNICIPALE.....  | 5  |
| La démocratie .....  | 5  |
| Une gestion rigoureuse et transparente des finances .....                                    | 6  |
| Reconnaître et respecter celles et ceux qui font le service public.....                      | 6  |
| 1. VIVRE ENSEMBLE ET JUSTICE SOCIALE POUR FAIRE SOCIETE .....                                | 7  |
| STOP à la précarité, OUI à l'emploi et au pouvoir de vivre .....                             | 7  |
| Sécurité, tranquillité et lutte contre les violences.....                                    | 9  |
| Tisser des liens à travers le sport et la culture .....                                      | 10 |
| Tisser des liens à travers l'histoire de nos communes .....                                  | 12 |
| Une ville inclusive .....  | 12 |
| Soutenir et structurer la vie associative .....  | 14 |
| 2. (A)MENAGER ET DEVELOPPER LA VILLE .....   | 15 |
| Ces quartiers qui font notre ville. ....   | 15 |
| Mettre en œuvre une mobilité apaisée au quotidien. ....                                      | 17 |
| Faire de nos espaces publics des lieux de vie et de convivialité. ....                       | 18 |
| Engager la transition énergétique au bénéfice des habitant.es.....                           | 19 |
| Adapter la ville au changement climatique. ....  | 20 |
| 3. GRANDIR ET DEVENIR CITOYEN.....   | 22 |
| Grandir en bonne santé.....  | 22 |
| S'épanouir par la solidarité, la culture et le sport.....                                    | 24 |
| Accompagner la réussite et l'épanouissement de toutes et tous. ....                          | 25 |
| Des services publics pour bien grandir à OPB .....   | 26 |
| 4. PROTEGER LA SANTE ET DEVELOPPER LE BIEN-ETRE .....  | 29 |
| Protéger notre santé face aux pollutions de notre territoire.....                            | 29 |
| Faciliter l'accès à la santé, pour toutes et tous & préserver la santé mentale .....         | 33 |
| Prévention, bien-être, sport et alimentation : agir maintenant pour vivre mieux demain ..... | 34 |
| Prendre soin de nos aîné.e.s et des plus vulnérables.....                                    | 36 |
| Le numérique pour toutes et tous, en sécurité .....  | 37 |

## METHODE DE CONSTRUCTION DU PROGRAMME

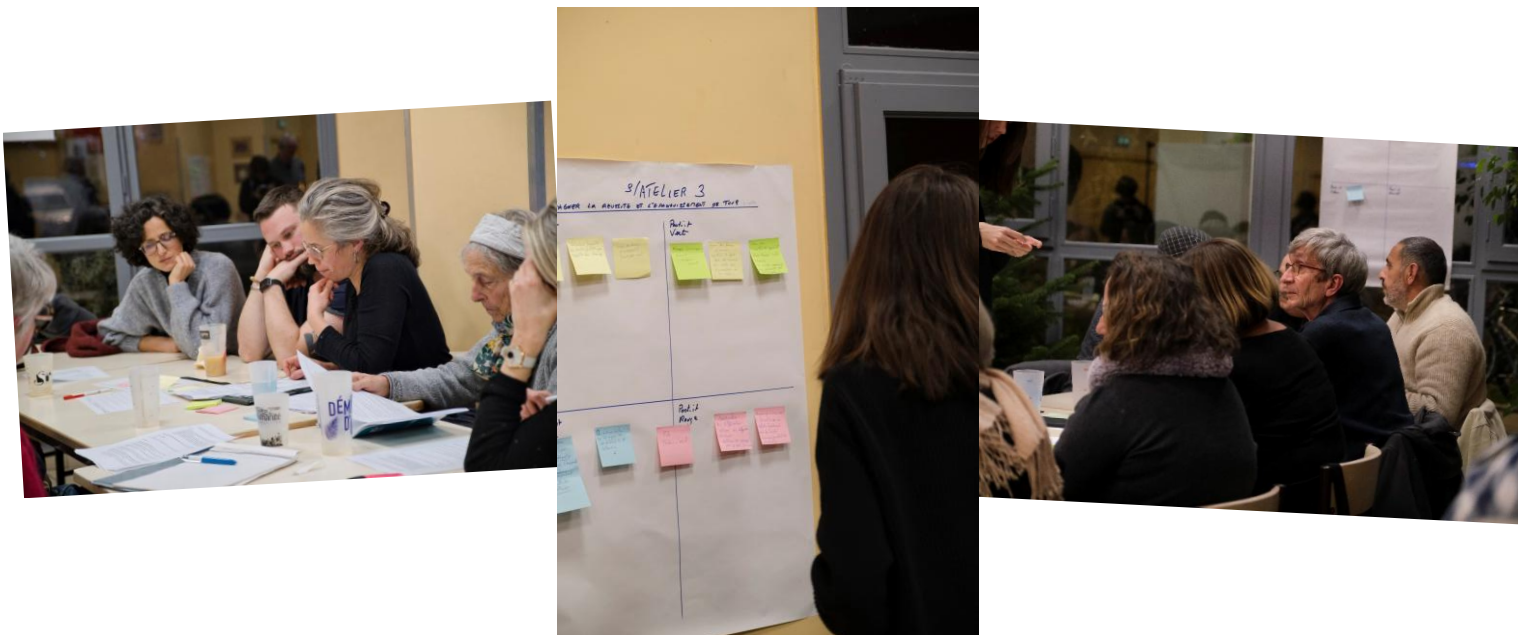
La méthode de construction du programme que nous avons choisie s'inscrit dans une démarche de co-construction ouverte et participative, visant à répondre au plus près aux besoins de toutes et de tous : habitantes et habitants, associations, acteurs économiques et citoyen·nes engagé·es. Elle repose sur l'idée que les meilleures propositions émergent du dialogue, de l'intelligence collective et de la confrontation des points de vue.

De juin à octobre 2025, ce sont 55 militant·es issu·es des partis de gauche et de la société civile qui se sont réunis en groupes thématiques pour analyser collectivement les enjeux du territoire et formuler des premières propositions.

Novembre-décembre 2025 marque l'ouverture de cette réflexion à un public plus large : quatre ateliers participatifs ont été organisés tout au long de cette période pour croiser les différentes thématiques, identifier les complémentarités, confronter nos propositions aux attentes concrètes des habitant·es et faire émerger de nouvelles perspectives. Au cours de ces ateliers participatifs, ce sont 353 idées d'actions qui ont été débattues.

En parallèle, des rencontres avec les acteurs associatifs et économiques sont venues enrichir la réflexion collective.

Notre programme est donc le fruit d'un long processus de dialogue et d'allers-retours permanents avec les habitant·es et acteurs du monde associatif et économique. Cette démarche traduit une volonté forte de placer la démocratie participative au cœur de l'action municipale et de construire un projet collectif, ancré dans les réalités de vie des habitant·es d'Oullins et de Pierre Bénite.



*Photos : élaboration du programme lors du 4<sup>ème</sup> atelier participatif du 10 décembre  
Pierre Bénite - 75 personnes*

# INTRODUCTION



Nous sommes heureux de vous présenter notre projet pour la ville d'Oullins - Pierre-Bénite. Convaincus que l'intelligence est collective, nous l'avons co-construit avec les habitant.e.s et les acteurs de notre commune.

Après le rassemblement de 2024 lors des législatives, vous avez été nombreux à souhaiter une union large de la gauche pour ces élections municipales : notre liste de candidat.e.s rassemble des membres des partis de gauche et écologistes, et plus de la moitié de citoyens issus de la société civile, engagés autour de nos valeurs communes : **démocratie, justice sociale, écologie**.

Nous voulons remettre les habitant.es et l'intérêt général au cœur de la gestion de la ville. Loin des polémiques qui opposent, nous souhaitons des débats apaisés plutôt que des décisions imposées.

Nous voulons associer les habitant.es et les acteurs de la ville à tous les projets, y compris sur le bilan de la fusion et les suites à lui donner.

Les habitant.es souhaitent une meilleure qualité de vie, dans une ville qui allie le bien-être aux enjeux de la transition écologique et sociale.

Les inégalités s'accroissent mais les collectivités locales, ensemble, peuvent participer à les réduire. Nous rendrons les services publics, que ce soit en matière de sécurité, d'éducation, de santé, de sport et de culture, accessibles à toutes et tous, dans tous les quartiers.

Nous travaillerons nos projets en bonne intelligence avec les différentes collectivités, dans une vision plus globale de notre territoire, afin de bénéficier de leur expertise et leurs cofinancements.

Face à la montée de l'intolérance, du racisme, et d'une vision politique où seul le rapport de force prévaut, motivant le rapprochement d'une droite de moins en moins républicaine avec l'extrême droite, nous proposons une ville inclusive et apaisée, une ville qui rassemble.

Bonne lecture.

*Jean Charles KOHLHAAS*  
*Tête de liste*

# AU CŒUR DE L'ACTION MUNICIPALE

## La démocratie

A Oullins-Pierre-Bénite nous constatons qu'il y a peu de **dialogue** : les citoyens et citoyennes ne sont pas réellement consultés, peu écoutés. L'absence de démocratie a été à son apogée avec le passage en force de la fusion des villes d'Oullins et de Pierre-Bénite. Les conseils de quartier, qui pourraient être des lieux de **concertation**, sont peu autonomes et avec un pouvoir d'action très limité. Il n'y a pas non plus **d'espace de rencontre**. Certes la ville organise des festivités, mais les interactions sont limitées. Les habitantes et les habitants, ainsi que les associations, ont besoin d'espaces et de temps, de lieux et de moments identifiés pour tisser du lien et agir ensemble durablement.

L'enjeu est de créer de véritables espaces de vivre ensemble et de prise de décision collective, de donner la possibilité aux citoyennes et citoyens d'être entendus et écoutés et de les intégrer pleinement dans les processus de décision municipal.

### Pour agir ensemble nous proposons :

- **Priorité Un temps de bilan au sujet de la fusion** avec les habitant·es et les agent·es de la ville, **puis un référendum** sur la poursuite ou non de cette fusion.
- **Priorité Un Comité Économique Social et Environnemental Local (CESEL)** pour permettre aux citoyennes et citoyens, au monde associatif, au monde économique, aux organisations syndicales de la commune, d'échanger, de rendre des avis, et de donner des perspectives pour de grands projets et enjeux de la Ville de demain.

### Du lien, de la coopération dans tous les quartiers avec :

- **Priorité Des maisons de quartier** implantées prioritairement dans des locaux déjà existants seront des lieux centraux pour faire vivre la démocratie sous toutes ces formes.
- **Priorité Des conseils de quartiers repensés et renforcés**, pour reconnaître davantage leurs spécificités. Leur attribuer des moyens renforcés (budget de fonctionnement, appui technique) et un rôle clair dans la co-construction de nos grands projets.
  - **Priorité Y associer les enfants et les jeunes** pour les décisions qui les concernent. (Rénovation des écoles, végétalisation des cours, choix des équipements culturels et sportifs, accessibilités, commémorations...)
- **Priorité Réaffirmer le sens de l'action collective dans les quartiers en créant et en animant une représentation des conseils de quartier au sein du CESEL.**
- Identifier et valoriser la **mise en réseau** des initiatives portées par les citoyen·es.

**Nous souhaitons user d'un mode de fonctionnement participatif pour construire l'ensemble des grands projets** à bâtir tout au long du prochain mandat municipal sur Oullins-Pierre-Bénite. Ils seront construits avec et pour les habitantes et habitants durant les six prochaines années si nous sommes élu·es. Ensemble, avec les services municipaux, les acteurs locaux et des partenaires institutionnels, nous définirons une vision partagée de notre ville, un diagnostic commun, des priorités claires ainsi qu'un suivi et une évaluation partagée. Ces grands projets collectifs associeront largement les citoyennes et les citoyens, y compris les seniors, les enfants et les jeunes.

## Éduquer/Se former à la citoyenneté et à la démocratie tout au long de la vie

- Développer une culture citoyenne et démocratique dès le plus jeune âge à l'aide de **formation-action (apprendre par l'action, éducation populaire) à la démocratie** auprès des enfants et des jeunes.
- Organiser une **semaine de la citoyenneté** pour dynamiser et recenser des actions citoyennes sur la commune.
- **Enrichir la culture citoyenne et démocratique tout au long de la vie** : donner accès aux habitant·es, quel que soit leur âge, à des formations en lien avec la participation citoyenne, l'entraide intergénérationnelle...

## Faire vivre la citoyenneté à l'échelle de la commune.

- Convoquer des **états généraux de la jeunesse** afin de mieux identifier et prendre en compte les besoins des enfants et des jeunes, ainsi que pour renforcer leur participation aux décisions municipales.
- Donner **davantage de poids aux conseils municipaux des enfants et des jeunes** en leur accordant un véritable pouvoir de décision
- Valoriser les actions des jeunes dans le bulletin municipal avec un **encart réservé aux Conseils Municipaux des enfants et des jeunes**.
- Créer un **conseil des aîné·e·s** en lien avec le conseil municipal, pour leur permettre d'être des acteurs décisionnaires à part entière de la vie locale.

## Faire vivre la citoyenneté au-delà de la commune

- **Priorité** Développer les échanges intergénérationnels pour favoriser la paix entre les **peuples** au travers des jumelages avec les villes de Nürtingen et Markkleeberg en Allemagne, et de Pescia et Boville Ernica en Italie.

## Une gestion rigoureuse et transparente des finances

Notre projet de gouvernance pour Oullins–Pierre-Bénite repose sur une exigence claire de **responsabilité** : responsabilité dans l'investissement et la gestion des finances publiques, responsabilité dans le **respect des équipes municipales**.

Sur le plan financier, nous faisons le choix de la **transparence**, de la lisibilité et de la durée. Chaque euro public doit être engagé de façon assumée, utile et soutenable tant financièrement qu'écologiquement : audit indépendant, programmation pluriannuelle, investissements productifs et recherche de financements extérieurs constituent le socle d'une gestion rigoureuse, orientée vers l'intérêt général et la préparation de l'avenir.

Nous privilégierons le **recours aux entreprises locales** contribuant ainsi à **l'économie et à l'emploi de proximité**.

## Reconnaître et respecter celles et ceux qui font le service public

Mais cette **responsabilité** est aussi **humaine**. Les agentes et agents municipaux ne sont pas une variable d'ajustement : ils sont le cœur du service public. Reconnaissance, équité, égalité femme-homme, qualité des conditions de travail, respect et écoute des organisations syndicales, et relations humaines fondées sur la confiance sont indispensables à l'efficacité de l'action publique et au respect de celles et ceux qui la mettent en œuvre au quotidien.

Le conseil municipal fixe le cap, mais rien ne peut se faire sans l'ensemble des équipes.

**Être en responsabilité, c'est assumer des choix clairs, donner les moyens d'agir et construire une action publique responsable, humaine et durable, toujours avec les agentes et agents municipaux.**

# 1. VIVRE ENSEMBLE ET JUSTICE SOCIALE POUR FAIRE SOCIÉTÉ

Dans un monde de plus en plus polarisé, où les clivages dominent le débat public, souvent avec violence — physique, verbale ou psychologique — et où la démocratie est régulièrement mise à mal, l'extrémisme progresse et est peu à peu banalisé. Notre ville n'échappe pas à cette fracturation : invectives permanentes entre camps politiques, démocratie à géométrie variable associant insuffisamment la population, multiplication d'expressions politiques anonymes (banderoles, affiches, autocollants, réseaux sociaux).

Face à cette situation, nous prenons un engagement clair : **apaiser notre ville**. Apaiser pour recréer un lien fraternel et républicain entre tous les habitant·es. Apaiser pour **faire du vivre ensemble une force** plutôt qu'un prétexte à la stigmatisation. Apaiser, enfin, pour **associer réellement la population aux choix et aux projets** qui façonnent notre avenir commun.

Faire société, pour nous, ce n'est pas nier les différences : c'est leur donner un cadre commun, inclusif, juste et démocratique, pour construire ensemble un avenir désirable.

## STOP à la précarité, OUI à l'emploi et au pouvoir de vivre

### Précarité et pouvoir de vivre

Soutenir les habitant·es, c'est garantir le **pouvoir de vivre pour toutes et tous**, partout sur le territoire. Face aux inégalités sociales, territoriales et démocratiques, nous faisons le choix d'une **action municipale solidaire, protectrice et présente au quotidien**. Agir concrètement, c'est **rendre les droits effectifs**, lutter **contre la précarité, réduire les inégalités entre les quartiers** et garantir l'**accès à l'emploi**, au logement, à l'alimentation et aux **services publics**. C'est sécuriser les parcours de vie et permettre à chacune et chacun d'accéder aux activités éducatives, sportives et culturelles qui fondent l'égalité réelle.

C'est construire une ville qui n'abandonne personne.

Aujourd'hui, sur notre commune, 16 % de la population vit sous le seuil de pauvreté. Un taux qui atteint 43 % dans les quartiers prioritaires de la politique de la ville (QPV). La commune compte trois QPV — Haute-Roche, La Saulaie et Le Roule-Cadière.

Ces quartiers concentrent des difficultés sociales et économiques importantes : le taux de chômage y atteint 24 % (contre 11,5 % à l'échelle de toute la commune), et il concerne jusqu'à 20,4 % des jeunes.

Par ailleurs, près de 30 % des personnes éligibles aux aides n'y recourent pas, tandis que près de 20 % des habitant·es vivent seul·es, renforçant les situations d'isolement social.

Le risque de **précarité alimentaire** est élevé sur l'ensemble de la commune, selon l'Obsoalim (note : 4/5). Cela s'explique par les contraintes économiques, l'isolement social, une offre alimentaire inégalitaire et une information alimentaire insuffisante.

### Nos propositions :

- **Priorité Garantir l'accès effectif aux droits et aux aides existantes** : par la mise en place **des guichets de services publics dans les quartiers** par exemple dans les maisons de quartier, ou lors de permanences mobiles ainsi que par un service **à domicile pour de l'aide administrative ponctuelle**.

- **Priorité** Protéger les habitant·es face à la pression immobilière en **étendant le dispositif d'encadrement des loyers**, comme à Lyon et Villeurbanne, et **en développant des projets d'habitats participatifs et intergénérationnels**.
- **Priorité** Ouvrir des hébergements d'urgence communaux
- **Mettre en place une stratégie alimentaire municipale**, construite avec les habitantes et habitants, les associations et les acteurs de l'alimentation, afin de garantir à toutes et tous un accès digne à une alimentation saine.
- Dès le début du mandat, un diagnostic participatif permettra d'identifier les besoins et de déployer des actions concrètes contre la précarité alimentaire, en s'appuyant sur des dispositifs éprouvés : soutien aux épiceries sociales et solidaires, actions de prévention santé, et initiatives ciblées pour les publics les plus vulnérables.
- **Rendre plus juste les dispositifs d'aides financières pour les activités sportives, culturelles et de loisirs.** (*Voir tisser des liens à travers le sport & culture*)

Réaliser en début de mandat un **diagnostic territorial approfondi** à travers une analyse des besoins sociaux Cette mesure vise principalement à (re)définir les priorités du CCAS en début de mandat

### Emploi local, économie sociale et solidaire

Malgré un territoire économiquement actif et la présence de nombreux emplois disponibles, le chômage reste élevé, en particulier dans les quartiers prioritaires, révélant un décalage entre emplois et habitant·es. Cette situation nourrit la précarité et le sentiment d'exclusion. Faire de l'emploi un levier de justice sociale suppose de relier développement économique, formation, insertion et transition écologique, de soutenir les filières non délocalisables et de protéger les habitant·es face aux coûts de l'énergie, dans une logique de solidarité et de participation citoyenne.

### Nos propositions :

#### Maison municipale de l'emploi et coordination

- **Priorité** Créer une **Maison municipale de l'Emploi et de l'Insertion** dans le nouveau quartier de La Saulaie. La renforcer par la présence de **guichet unique de proximité**, afin de coordonner des acteurs de l'emploi, de la formation et de l'insertion du territoire.
- **Priorité** Créer une passerelle entre besoins de recrutement et emploi local **avec une plateforme « Emplois & Services Locaux »**
- **Défendre l'emploi public et industriel** sur notre territoire et créer les conditions de son développement en mettant en avant la formation professionnelle (3 lycées professionnels sur la ville).
- Développer des **contrats d'emplois municipaux d'insertion**.

#### Formation et emploi local

- **Priorité** Implanter une **école de la deuxième chance pour accompagner et former les 18 - 25 ans les plus éloignés de l'emploi**.
- Renforcer les **clauses sociales dans les commandes publiques**.

## Économie Sociale et Solidaire

*Définition : l'Économie Sociale et Solidaire (ESS), c'est une autre façon de produire, d'entreprendre et de créer de l'emploi, au service des personnes et des territoires, mettant ainsi en avant l'utilité sociale avant le profit. C'est une économie qui fait vivre les territoires, protège les personnes et prépare l'avenir. Elle agit dans des domaines essentiels tels que : l'aide à domicile, la petite enfance, l'insertion professionnelle, la culture, le sport, l'agriculture, le commerce de proximité, le recyclage, les énergies renouvelables, etc. Elle crée des emplois locaux, durables et non délocalisables. Il s'agit d'une économie utile au quotidien, en lien étroit avec les habitant·es, les associations, les coopératives et les entrepreneurs engagé·es sur un territoire donné.*

- **Priorité** Créer un **pôle municipal de l'Économie Sociale et Solidaire (ESS)**, qui aura pour missions d'**accompagner** la création et le développement de projets liés à l'ESS, de **favoriser l'installation d'activités utiles au territoire**, de **créer de l'emploi** localement et durablement sur la commune et de **renforcer les coopérations** entre les différents acteurs.trices locaux. Il s'appuiera sur l'insertion professionnelle, la lutte contre la précarité, la transition écologique, la démocratie alimentaire, l'économie circulaire et les services de proximité. Ce pôle communal de l'ESS pourra notamment lancer des appels à projets municipaux pour identifier et de soutenir des initiatives locales, favoriser l'installation de nouvelles activités sur le territoire et accompagner financièrement et techniquement les projets retenus. Il travaillera en lien étroit avec la Maison Municipale de l'Emploi et de l'Insertion, les maisons de quartier, les centres sociaux et les acteurs associatifs, pour faire de l'ESS **un véritable levier de justice sociale et de pouvoir de vivre**.
- **Favoriser la connaissance et la mobilisation des acteurs ESS** sur le territoire (cartographie, rencontres, événements)
- **Accompagner** les porteurs.teuses de projets, en lien avec les acteurs existants (associations, réseaux de l'ESS, structures d'accompagnement), pour **sécuriser les parcours**, consolider les modèles économiques et **favoriser la pérennité des emplois**.
- **Faciliter l'accès au foncier et aux locaux municipaux ou intercommunaux**, en mettant à disposition des espaces vacants ou sous-utilisés pour l'installation d'activités de l'ESS, à des conditions adaptées et non spéculatives.
- **Encourager l'émergence de lieux ressources et de projets collectifs**, notamment autour du **réemploi**, de la **réparation** et de l'**économie circulaire** (repair cafés, ateliers partagés...) et valoriser ceux déjà existants (MJC, atelier de réparation de vélos...)

## Sécurité, tranquillité et lutte contre les violences

La fragilisation sociale et les inégalités territoriales se traduisent aussi par des tensions dans l'espace public, un sentiment d'insécurité et une exposition accrue aux violences, notamment dans certains quartiers. L'absence de présence humaine régulière, la désorganisation des acteurs et le manque de coordination fragilisent à la fois la tranquillité publique et la cohésion sociale.

Assurer la sécurité, ce n'est pas opposer **prévention** et **protection** : c'est recréer de la présence, du dialogue et de la médiation, agir contre toutes les formes de violences — physiques, morales, sexistes et sexuelles — et réinvestir les quartiers avec leurs habitant·es, dans une logique de confiance et de responsabilité partagée.

**La sécurité est un droit pour toutes et tous.** Elle passe par la présence humaine, la prévention, la protection des victimes et l'égalité entre les quartiers.

### Nos propositions :

- **Priorité** Renforcer et mieux répartir sur la commune une présence **humaine de proximité**, police municipale de proximité, médiateurs et/ou éducateurs de rue. Mise en place de brigade à vélo, de patrouilles régulières et de zones prioritaires.
- **Priorité** Un **Conseil Local de Sécurité et de Prévention de la Délinquance (CLSPD)** renforcé et actif avec une coordination entre les acteurs de la sécurité (Ville, État, police, justice, bailleurs, associations, Éducation Nationale)
- **Priorité Réinvestir les quartiers victimes du narcotrafic** grâce aux grands projets d'aménagement et de revitalisation, associant les habitants·es, les services publics et les acteurs locaux. **Avec une politique claire : zéro complaisance face aux trafics.**
- **Priorité Lutter contre le narcotrafic** avec une politique claire et ferme : zéro complaisance face aux trafics, renforcement d'une action coordonnée et durable avec les services de l'Etat et la police nationale
- **Priorité** Se mobiliser pour la **réouverture d'un commissariat de police nationale ouvert 24h/24 et 7j/7**
- **Améliorer l'éclairage public** pour réduire le sentiment d'insécurité. Éclairer des passages et escaliers publics comme l'escalier du Parc Chabrière, ou penser des éclairages à détection de mouvements, par exemple.
- Accompagner les associations dans la prévention et la lutte contre le harcèlement (physique, moral et sexiste)
- Organiser des dispositifs municipaux d'accueil et de sécurité pour faciliter la tenue de compétitions sportives et événements, quel que soit le nombre de spectateurs.

### Tisser des liens à travers le sport et la culture

Notre commune est marquée par de fortes disparités territoriales, avec des quartiers plus isolés, moins dotés en services publics et en lieux de sociabilité. Cette inégale répartition des équipements et de la présence municipale alimente le sentiment d'abandon et fragilise le lien social.

Favoriser le vivre ensemble suppose donc de **rééquilibrer l'action publique**, de **garantir une égalité d'accès aux services municipaux entre Oullins et Pierre-Bénite**, et de soutenir des espaces de proximité où se construisent les solidarités du quotidien.

Les constats partagés montrent une faible appropriation des équipements culturels et de loisirs par une partie de la population, en particulier les jeunes et les habitant·es des quartiers populaires. Le manque de coordination depuis la fusion et le sentiment de mise en concurrence entre équipements ont fragilisé la lisibilité de la politique culturelle. L'absence de sections handisports, des difficultés d'accès aux équipements et à l'espace public qui subsistent, sont des freins persistants à l'inclusion.

Or la culture, le sport et les loisirs sont des leviers majeurs de **cohésion sociale**, d'**inclusion**, de **transmission** et d'**émancipation**. Créer des lieux accessibles et des projets communs, c'est permettre à chacun·e la rencontre, la reconnaissance mutuelle et l'émergence d'une identité collective partagée. C'est créer une ville réellement inclusive.

Dès le début du mandat, nous réaliserons avec les services de la ville un audit global des salles, gymnases, stades et équipements en accès libre qui nous permettra de créer de nouveaux équipements en fonction des besoins.

Les enjeux sont :

- de rééquilibrer l'action publique et garantir un **accès égal aux services et équipements sur l'ensemble du territoire**, en favorisant leur appropriation par les habitant.es
- de **mobiliser le sport, la culture, les loisirs et l'histoire d'Oullins et de Pierre-Bénite comme leviers de cohésion sociale et d'inclusion.**

### Nos propositions :

- **Priorité** Dynamiser les quartiers isolés (Haute-Roche, Golf, Revoyet, Saulaie, Cadière...) en faisant des **maisons de quartier** des espaces d'échanges culturels et artistiques, intergénérationnels et sociaux
- **Priorité** Déployer les **services municipaux en proximité, à égalité d'accès entre Pierre-Bénite et Oullins** : mariages, guichets administratifs, concessions dans les cimetières, police municipale.

### Culture

- **Priorité** Réaliser un état des lieux **de la culture et des usages de l'espace public**, dès le début de la mandature, afin de dresser un diagnostic partagé de la vie culturelle depuis la fusion.
- **Priorité** Construire un **projet artistique et culturel annuel** à thème, avec les habitant.es, les équipes éducatives, les parents et les acteurs associatifs, couvrant : collaborations d'artistes avec les écoles, créations, expositions d'œuvres, concerts, conférences tout au long de l'année et ponctué par un grand événement.
- Travailler à l'implantation d'un **cinéma** sur Oullins et en faire un lieu d'éducation à l'image.
- **Créer et développer des espaces culturels et citoyens de proximité**, dans les maisons de quartiers, pour faire émerger des initiatives culturelles et artistiques portées par les habitant.es, les équipes éducatives, les acteurs associatifs.

### Sport : rénover, moderniser et rendre accessibles les équipements sportifs

- **Priorité** **Créer et rénover nos équipements sportifs et de loisirs de plein air en accès libre** (citystades, skateparks, structures pour enfants, etc.) en mobilisant des financements de l'Etat, de l'Europe, de la Métropole et de la Région
  - Établir des chartes d'utilisation avec les riverain.es et les usager.ères des différents sites
  - Favoriser l'organisation d'événements de quartier (tournoi, repas partagé, ...), en lien avec les conseils de quartier
  - Impliquer les jeunes habitant.es de chaque quartier à participer aux travaux de réhabilitation, par l'organisation de chantiers jeunes, en lien avec les MJC par exemple.
- **Réexaminer le projet de piscine de La Saulaie** pour en faire un projet à destination des familles, des écoles et des associations.

## Tisser des liens à travers l'histoire de nos communes

Nous voulons **révéler toute la richesse des histoires des villes** comme moyen de créer un projet commun et de "faire ville ensemble"

### Nos propositions :

- Lancer un **projet communal, sur plusieurs années, autour de l'histoire de nos communes** (institutions, industrie, populations et mémoires), en associant les services municipaux, les institutions, les entreprises, les habitant.es et les associations.
- Organiser des journées dédiées à la mémoire industrielle, ouvrière et cheminote de notre commune
- Organiser des balades urbaines dans la ville avec un ou une médiatrice culturelle et installer des panneaux à proximité de bâtiments historiques. Un travail sur l'explication des noms des rues sera également engagé.
- Faire de chaque commémoration un moment pédagogique, associant largement les établissements scolaires, les associations, les Conseils Municipaux des Enfants, des Jeunes et des Aîné·es, les centres sociaux...

## Une ville inclusive

Contre le racisme, l'islamophobie, le sexisme, les violences sexistes et sexuelles (VSS), le validisme (= discriminations et violences systémiques envers les personnes handicapées) et les LGBTQ phobies, nous ferons de l'inclusion et de l'accessibilité un principe central de l'action municipale, dans les services comme dans les événements. La participation citoyenne sera renforcée, en donnant toute leur place aux personnes concernées par les discriminations, aux jeunes et aux aîné·es.

Nous regrettons la faible participation des personnes concernées par ces discriminations (femmes, personnes racisées, personnes LGBTQ+, ...) à l'élaboration des politiques publiques locales (absence de consultations ciblées, absence de mécanismes participatifs spécifiques). Or les personnes marginalisées, victimes de discriminations et/ou isolées représentent une part non négligeable de la population d'Oullins-Pierre-Bénite

-les femmes = 53% (source INSEE)

-les personnes handicapées = au moins 13% (source : DREES Le Handicap en chiffres, 2023),

-familles monoparentales composées d'une femme seule avec enfant(s) = 17,1%,

-les personnes pauvres (taux de pauvreté) = 16%

-les personnes LGBTQ+ = 10% en France (source IPSOS 2023)

Lorsque les personnes les plus marginalisées ne sont pas consultées et ne sont pas impliquées dans l'élaboration des décisions/politiques publiques locales, leurs besoins spécifiques et leurs préoccupations ne sont PAS ou très peu prises en compte. Si des mesures particulières ne sont pas prises pour ALLER VERS elles, écouter leurs besoins et adapter en conséquence les services, ces personnes continuent à être exclues de la culture, du sport, de l'action sociale, de la politique, ...

## Nos propositions :

- **Établir un plan Égalité, Inclusion et Accessibilité** (création d'un collectif participatif, phase de diagnostic, mise en œuvre de mesures prioritaires issues du diagnostic, suivi continu et bilans publics) pour développer **l'accessibilité de la voirie et des bâtiments mais aussi des événements et des activités culturelles et sportives** et pour initier des actions de formations et sensibilisations.
- Assumer et affirmer ses valeurs d'inclusion, de diversité et de vivre-ensemble : affirmer notre ville comme une "zone de liberté LGBTQIA+" en soutenant les associations de personnes concernées, la tenue de conférences ou événements culturels, les campagnes de sensibilisation et les événements contribuant à l'affirmation des droits et des revendications des personnes concernées.
- **Établir un plan d'action de prévention des Violences Sexistes et Sexuelles (VSS) et de prise en charge des victimes** : doter la commune d'une stratégie permettant de répondre au phénomène des VSS, en partenariat avec les services spécialisés : **information-prévention, sensibilisation de la population, formation** (élu·es, agent·es de la Ville, professionnel·les travaillant dans les écoles, associations, clubs sportifs), **accompagnement et mise à l'abri** des victimes.
- Intégration des questions d'égalité et d'inclusion de façon systématique dans les décisions budgétaires.

## Soutenir et structurer la vie associative

Le tissu associatif joue un **rôle historique et essentiel dans l'accès aux droits, la solidarité, la culture, le sport et l'accompagnement** des habitant·es. Pourtant, les associations de la commune font face à un manque de coordination, de concertation et de reconnaissance, alors même qu'elles compensent souvent les fragilités du service public. Structurer la vie associative, c'est sortir d'une logique de mise en concurrence, reconnaître le travail réel fourni, et construire une relation de confiance durable entre la Ville et les associations, au service du vivre ensemble et de l'intérêt général.

Oullins-Pierre-Bénite : ce sont 350 associations, 34 équipements sportifs, dont une piscine et 6 stades

### Nos propositions :

- **Priorité Créer un Pôle Associatif municipal** à gouvernance paritaire, lieu ressource, de coopération et de formation permettant aux associations de se rencontrer et de coopérer et de monter des projets avec les services municipaux.
- **Priorité Organiser chaque année un Village de la Solidarité** pour valoriser les actions associatives et encourager l'engagement bénévole.
- **Priorité Créer un PASS Sport & culture pour les enfants et les jeunes** avec des aides financières pour les activités sportives et artistiques ainsi que l'accès gratuit à des spectacles et événements sur le territoire de la commune.
- Mise en œuvre d'un **plan de formation des bénévoles** à la médiation, la prévention et l'éthique pour pouvoir :
  - **Priorité** Mettre en place un dispositif d'accompagnement des victimes de violences, et plus particulièrement les violences sexistes et sexuelles
  - Accompagner les associations dans la prévention et la lutte contre le harcèlement (physique, moral et sexiste)
  - Organiser un accueil/sécurité lors des différentes compétitions, quel que soit le nombre de spectateur·trices
- Élaborer un **Projet Associatif Municipal** en lien avec le projet éducatif et citoyen, fondé sur les valeurs du vivre ensemble, de la santé, de la citoyenneté et de l'inclusion.

## 2. (A)MENAGER ET DEVELOPPER LA VILLE

Oullins et Pierre-Bénite se sont développées selon des trajectoires urbaines et socio-économiques distinctes, héritées de leur histoire industrielle.

Oullins, ancien bourg agricole devenu pôle ferroviaire puis urbain secondaire, s'est progressivement intégrée à la dynamique métropolitaine. Elle bénéficie aujourd'hui d'une diversification économique, d'une attractivité résidentielle croissante et d'une hausse du niveau de vie.

À l'inverse, Pierre-Bénite, structurée par l'industrie chimique lourde le long du Rhône, conserve un profil plus populaire et une forte dépendance industrielle.

La désindustrialisation a accentué ces écarts : Oullins s'est reconvertie vers une économie résidentielle et tertiaire, tandis que Pierre-Bénite a maintenu un tissu industriel actif, au prix de contraintes environnementales et urbaines importantes.

L'intégration métropolitaine récente a renforcé l'attractivité d'Oullins, alors que Pierre-Bénite fait face à une dévitalisation de son centre-ville et à de fortes disparités sociales.

Enfin, l'ensemble du territoire est fortement exposé à des risques environnementaux majeurs (Inondation, risques industriels et pollution) encore insuffisamment pris en compte.

La fusion oblige aujourd'hui à penser ensemble deux héritages urbains et sociaux différents, tout en répondant aux besoins de démocratie locale, de justice sociale et de la transition écologique.

Pour ce faire, nous lancerons le **Grand Projet Urbain d'Oullins-Pierre-Bénite, construit avec et pour les habitantes et habitants, dans tous les quartiers de la ville.**

Ensemble, avec les services municipaux, les acteurs locaux et des partenaires experts, nous définirons une vision partagée de notre ville, un diagnostic commun et des priorités claires d'aménagement et de transition, du court terme jusqu'à l'horizon 2050. Ce projet collectif associera largement les citoyennes et citoyens, y compris les enfants et les jeunes, pour bâtir une ville plus juste, plus durable et plus vivante.

### Ces quartiers qui font notre ville.

Notre commune d'Oullins–Pierre-Bénite est composée de 15 quartiers : Bicêtre, Bussière, Cadière, Célestins–Merlo, Chassagnes, Clavelière–Malletière, Combattants et Ampère, Golf–Montlouis, Haute-Roche, Montmein, Oullins Centre, Perron–Garanjou–Boulevard de l'Europe–Mûriers, Pierre-Bénite Centre, Revoyet et la Saulaie. Chacun de ces quartiers possède son histoire, son patrimoine, ses usages et son identité, contribuant ensemble à la richesse et à la diversité de notre ville.

Inscrite au cœur de la métropole lyonnaise, la commune bénéficie d'une attractivité renforcée, notamment grâce à l'arrivée du métro B, à un dynamisme commercial reconnu et à une hausse continue du niveau de vie, avec un revenu médian communal de l'ordre de 23 260 € à Oullins. Cette attractivité s'accompagne toutefois de tensions croissantes sur le logement, qui interrogent l'équilibre social et territorial.

Cette réalité communale recouvre néanmoins des situations contrastées selon les quartiers. Certains secteurs, notamment à Pierre-Bénite, connaissent des revenus médians plus faibles (20 240 €) et un taux de pauvreté plus élevé (20 %). Ils disposent cependant de quartiers à

forte identité, d'un tissu associatif engagé et d'un potentiel important de renouvellement urbain et social.

La dévitalisation de certains centres de quartier et l'isolement d'autres secteurs peuvent toutefois fragiliser le lien social et le sentiment d'appartenance.

Face à ces enjeux, notre ambition est de renforcer les vies de quartier tout en construisant une commune plus intégrée et solidaire. Il s'agit de mieux relier les quartiers entre eux, de lutter contre les phénomènes d'isolement et de favoriser l'émergence d'espaces de rencontre, de projets partagés et de coopérations locales. Ces leviers sont essentiels pour transformer la diversité de nos quartiers en une force collective et faire d'Oullins-Pierre-Bénite une ville unie, accueillante et solidaire.

## Nos propositions :

### Des quartiers reconnus et associés aux décisions :

- Organiser des balades citoyennes régulières associant habitant·es, élu·es, services, associations, commerçant·es et bailleurs. Observer ensemble, échanger sur les problématiques du quartier, repérer les améliorations possibles et faire émerger des idées concrètes pour améliorer le cadre de vie

### Des services publics de proximité visibles et présents partout

- **Priorité** Garantir une présence de la police municipale dans tous les quartiers dans une logique de prévention et de proximité, pas uniquement d'intervention.
- Retour en régie municipale des services d'entretiens, de propreté urbaine et d'espaces verts permettant une meilleure réactivité, une connaissance fine des quartiers et une présence humaine identifiée.

### Des centres villes vivants et commerçants

- **Priorité** Redynamiser les cœurs commerçants d'Oullins et de Pierre-Bénite, avec l'appui de la Banque des Territoires
- **Priorité** Tout mettre en œuvre pour redynamiser les commerces et lutter contre les commerces vacants. Mieux maîtriser le foncier commercial et la diversification de l'offre
- Étendre le **poste de Manager de centre-ville** associatif à Oullins Pierre-Bénite
- Réguler l'urbanisme commercial avec une obligation de commerces en rez de chaussée dans les parties commerçantes de la ville et une limitation de nouvelles grandes et moyennes surfaces.
- Pour les cœurs commerçants de Pierre-Bénite, soutien à l'installation de commerces de bouche (boulangeries, boucheries, primeurs, etc.) avec un accompagnement des porteurs de projets.

## Mettre en œuvre une mobilité apaisée au quotidien.

La commune bénéficie d'une offre de transports collectifs structurante (métro, TER, bus), bien connectée à la métropole mais saturée aux heures de pointe, peu adaptée aux déplacements inter-banlieues et insuffisante en soirée et le week-end.

Les mobilités actives présentent un fort potentiel, freiné par des discontinuités d'aménagements, des conflits d'usages et un manque de stationnement vélo. La pression sur le stationnement reste élevée et la concertation sur les projets de mobilité demeure insuffisante, alimentant incompréhension et défiance des habitants.

Aménager la ville, c'est penser les mobilités pour **permettre à toutes et tous de se déplacer de façon apaisée et adaptée à ses besoins**. C'est aussi s'inscrire dans du temps long en prenant en compte les **enjeux économiques, de santé, sociaux et environnementaux**.

### Nos propositions :

#### Mettre la sécurité et la santé au cœur de la mobilité

- **Priorité** Mettre en place des plans de cheminement scolaires sûrs et identifier et sécuriser 5 à 7 itinéraires piétons ou vélos vers les écoles.
- **Priorité** Renforcer la sécurité aux abords des écoles en instaurant des rues aux enfants permanentes ou temporaires selon la situation de l'établissement.
- **Priorité** Élargir les trottoirs et abaisser les bordures afin de faciliter l'accès aux personnes à mobilité réduite.
- Étendre la ville 30 à Pierre-Bénite.

#### Redonner de l'espace aux piétons et faire vivre le centre-ville

- **Priorité** Piétonniser les centres-villes un samedi par mois, en lien avec les commerçant·es et les habitant·es.
- Aménager des espaces avec des bancs, de l'ombre et du mobilier urbain favorisant les temps de pause et de rencontre autour des écoles, médiathèques et équipements publics.

#### Construire une ville marchable et cyclable, pour tous

- Garantir des parcours cyclables et marchables sûrs, sans rupture.
- Élargir les trottoirs et abaisser les bordures, améliorer l'accessibilité des bâtiments, de l'espace public et des activités culturelles et sportives pour les personnes à mobilité réduite, les personnes en situation de handicap sensoriel et les aîné·es.
- Construire une passerelle piétonne entre la Saulaie et le collège de la Clavelière.

#### Apaiser sans opposer les usages

L'enjeu n'est pas de mettre en concurrence piétons, cyclistes et automobilistes, mais d'organiser un partage lisible et apaisé de l'espace public.

- Apaiser la circulation en retravaillant avec les habitant·es les sens de circulation sur les axes sensibles et en limitant le transit et la vitesse des véhicules.
- Faire le bilan avec les habitant·es de la mise en place du sens de circulation du quartier de la Bussière.
- Créer dans certaines rues de dessertes locales des zones où piétons, cyclistes et automobilistes pourront partager la chaussée.

- Déployer de façon renforcée des **arceaux vélo et stationnements sécurisés**, notamment près des écoles, commerces et équipements publics.

### Offrir des transports en commun plus fiables et plus attractifs

- **Priorité** Réduire la dépendance à la voiture **en améliorant avec le Sytral l'offre de transports collectifs** : renforts de fréquence aux heures de pointe, extension des services en soirée, création de voies réservées aux bus sur des axes stratégiques, meilleure prise en compte des déplacements inter-banlieues.
- Développer **des parcs relais supplémentaires** sur le secteur de Lyon Sud
- **Prolonger la navette fluviale Navigône** au pied de la future passerelle de la Saulaie.

### Rééquilibrer le stationnement pour protéger les quartiers

- **Priorité** Favoriser les résidents et l'accès aux commerces.
- **Priorité** Organiser les règles de stationnement à Oullins et à Pierre Bénite.

### Réduire le trafic de transit et les comportements dangereux

- **Priorité** Effectuer des **contrôles renforcés de vitesse, de bruit et de comportements dangereux pour tous les modes de mobilité (voiture, vélo, trottinette...)** en complément d'actions de médiation, de formation.
- Lutter contre **les stationnements de voitures sur les trottoirs qui entravent les déplacements piétons, ou sur les pistes cyclables.**
- **Verbalisation des véhicules très bruyants** ne respectant pas les normes.

## Faire de nos espaces publics des lieux de vie et de convivialité.

Les espaces publics d'Oullins-Pierre-Bénite doivent être des lieux de vie qui accueillent l'ensemble des habitant·es pour toutes les occasions, culturelles, sportives, familiales, par un environnement qui favorise la tranquillité et le partage.

La fusion entre Oullins et Pierre-Bénite n'a pas été accompagnée d'une réflexion globale sur les usages des espaces publics, alors qu'ils concernent près de 38 000 habitants. Plusieurs quartiers souffrent d'un déficit de lieux de rencontre accessibles, notamment pour les jeunes, les seniors et les familles. Les équipements culturels et sportifs existants montrent des signes de vétusté importants, avec des travaux souvent non programmés. Les acteurs culturels expriment un manque de lisibilité et de coordination freinant les initiatives partagées. Enfin, le changement climatique (+2,7°C attendus d'ici 2050) et durement ressenti déjà par tous, accentue l'urgence d'espaces publics plus ombragés, apaisés et inclusifs, capables de répondre aux besoins sociaux, culturels et climatiques du territoire.

### Nos propositions :

#### Développer des espaces piétons apaisés autour des équipements publics

Aménager des espaces avec des bancs, de l'ombre et du mobilier urbain favorisant les temps de pause et de rencontre autour des écoles, médiathèques et équipements.

#### Créer des ludothèques extérieures et des espaces de jeux intergénérationnels

- Aménager les parcs de la ville avec **des kiosques** à disposition des associations, des espaces de jeux et des **boîtes à livres et à jeux.**


## Soutenir et développer les événements de quartier

- Accompagner l'organisation de tournois sportifs, repas partagés, fêtes de quartier ou guinguettes associatives, en lien avec les habitant·es et les associations locales.

## Améliorer l'esthétique urbaine et valoriser l'art dans l'espace public

- Lancer un programme de rénovation des fresques existantes et soutenir de nouveaux projets artistiques avec des artistes locaux et les habitants.
- Créer une nouvelle fresque à Haute Roche à la place de celle qui a été effacée.

## Faciliter la vie des habitants et de leurs compagnons à 4 pattes dans notre ville :

- Mettre en place des distributeurs de sacs à 
- Entretien des parcs à chiens pour qu'ils soient attractifs
- Sensibiliser puis verbaliser contre les incivilités sur nos trottoirs.

## Engager la transition énergétique au bénéfice des habitant.es

À Oullins-Pierre-Bénite, la facture énergétique moyenne par habitant est de 2 740 €/an. Le chauffage représente à lui seul 65 % des dépenses énergétiques résidentielles des ménages.

La majorité des habitations à Oullins Pierre-Bénite sont des logements collectifs (80 %) dont 50 % ont été construits avant 1970. De nombreux bâtiments (8 600 logements) ne sont pas encore isolés et 45 % sont classés E, ce qui en fait des **passoires thermiques** dans lesquelles on ne peut pas vivre dignement.

## Nos propositions :

- Engager, un programme ambitieux de lutte contre la précarité énergétique et l'habitat indigne avec la Métropole de Lyon, l'État (ANAH), les bailleurs et les copropriétés. Pour cela :
- **Priorité** Mettre en place un **guichet municipal « Habitat digne »** dans les mairies d'Oullins et Pierre-Bénite au service des habitant·e·s. Ce guichet accompagnera les habitant·es qui font face à des problématiques concrètes de passoire thermique l'hiver ou bouilloire thermique l'été, d'exposition au bruit, de logement insalubre, de chauffage au bois ou fioul non performant. Il orientera vers des dispositifs d'aide et de financements.
  - Établir l'**état des lieux** des propriétaires et locataires en situation de précarité énergétique et d'habitat indigne. Faire des visites et diagnostics de la qualité de l'air intérieur du logement.
  - **Priorité Accompagner la rénovation énergétique 8 600 logements classés « passoires thermiques »** (étiquettes E, F & G) d'ici 2034, pour respecter la réglementation.
  - Déployer massivement le dispositif d'aide à la rénovation énergétique des logements, **ECORENOV** de l'ALEC (Agence Locale de l'Energie et du Climat) Lyon.
  - Octroyer une aide financière supplémentaire aux travaux par une exonération de la taxe foncières pendant 3 ans.

- Instaurer un dispositif spécifique pour les travaux de mise aux normes sécuritaires pour les risques PPRT (Plan de prévention des risques technologiques) concernant Pierre-Bénite.
- Faciliter la transition du chauffage au fioul des logements anciens (~1 000 logements) et chauffages aux bois individuels non performants (anciens et foyers ouverts) vers des modes de chauffage moins polluants.

### Développement des énergies renouvelables

- **Développer les projets photovoltaïques en toitures des bâtiments et ombrières des parkings, publics & privés**, en valorisant l'outil Cadastre Solaire de la Métropole
- Mettre en place un partenariat avec l'ALEC (Agence Locale de l'énergie et du Climat) de Lyon pour développer les projets photovoltaïques locaux : autoconsommation individuelle ou collective, vente au réseau...
- **Produire de l'énergie localement, pour ensuite la distribuer dans un périmètre local** avec des partenaires publics, privés et des citoyennes.

### Plan énergie et objectifs ambitieux

- **Priorité Revoir à la hausse l'ambition du Plan Energie de la ville**, pour réduire de 60% la consommation d'énergie du patrimoine public (20% actuellement) et maximiser le développement aux Energies Renouvelables.
- **Priorité Prioriser la rénovation énergétique des écoles et crèches municipales.** (*Voir Adapter la ville au changement climatique*)
- **Reprendre le projet du centre aquatique**, avec un objectif « énergie positive » pour générer des recettes de la vente d'énergie

## Adapter la ville au changement climatique.

Depuis plusieurs années, les périodes de canicule estivale se multiplient et s'intensifient, touchant désormais aussi des jours de classe en juin. La majorité des logements et des écoles, souvent anciens et mal isolés, accumulent la chaleur, exposant particulièrement les personnes fragiles, notamment les personnes âgées et les enfants. Plus largement, les villes sont mal adaptées au changement climatique et nécessitent une transformation de leur urbanisme, de leurs bâtiments et de leurs espaces publics.

La commune fusionnée s'étend sur 887 hectares, dont **14 % d'espaces verts, mais seuls 0,7 % correspondent à des plantations sur le domaine public**. Malgré la présence de grands espaces naturels, les espaces publics restent très minéralisés, renvoyant la chaleur au lieu de rafraîchir la ville. Les rues étroites (rue de la République par exemple à Oullins, rue Roger Salengro par exemple à Pierre Bénite), peu ou pas arborées, deviennent de véritables fournaies en été, et de nombreux arbres souffrent de conditions de plantation inadaptées.

Par ailleurs, de nombreux arbres situés dans les espaces privés disparaissent après les épisodes de canicule, les essences plantées étant parfois mal adaptées aux fortes chaleurs. Les espaces de fraîcheur se réduisent ainsi progressivement.

Deux risques climatiques majeurs doivent donc être traités en priorité : **les inondations** (crues de l'Yzeron, du Rhône et ruissellement urbain) **et les fortes chaleurs**, devenues un enjeu central de santé publique. Ces risques se multiplient avec le changement climatique et nous obligent à adapter nos logements, bâtiments publics, commerces, entreprises, rues et espaces publics.

L'adaptation au changement climatique repose sur une action coordonnée entre la Métropole, l'État et la commune, avec un rôle clé de l'échelle locale pour transformer les espaces publics, protéger les populations vulnérables et améliorer durablement le cadre de vie.

Adapter la ville, c'est protéger les habitant-es, préserver nos activités et améliorer le cadre de vie, aujourd'hui et demain.

## Nos propositions :

- **Priorité** Lancer un **plan FRAICHEUR pour la ville et ses habitant-es pour anticiper et se préparer aux épisodes climatiques sévères.**

### Prévenir :

- Informer et former les habitant-es à la culture du risque.—
- Aider les personnes les plus fragiles en constituant un **réseau solidaire** de bénévoles, chargés de téléphoner et de rendre visite aux personnes en complément de l'action des services municipaux.

### Protéger :

- **Priorité** **Créer des refuges de fraîcheur** accessibles à toutes et tous, en proximité : Accès à des bâtiments publics hors horaires d'ouverture.
- **Priorité** Rendre nos écoles plus vi(v)ables : **rénovation thermique de toutes les écoles et végétalisation d'au moins deux cours d'école par an.**
- Élaborer un cadastre vert qui fournira la liste des lieux de concentration de chaleur et ceux de fraîcheur sur la ville.
- Équiper les abris bus d'ombrières afin de protéger de la chaleur les usagers des TCL.
- Végétaliser les toitures des bâtiments publics lorsque cela est techniquement possible.
- Aménager des cheminements en tonnelles dans les rues étroites ne bénéficiant pas de l'ombre d'arbres.
- Installer des **bornes fontaine** sur la commune, afin que chacune et chacun puisse se désaltérer.

### Mettre en œuvre une stratégie de gestion durable des eaux pluviales et de lutte contre les inondations.

- **Priorité** **Aménager les bords de l'Yzeron** jusqu'aux berges du Rhône comme un grand espace naturel et convivial.
- Faciliter l'infiltration de l'eau dans le sol dans tous nouveaux aménagements.
- **Désimperméabiliser** et **végétaliser** en priorité les places publiques, cours d'école, parkings aériens et cimetières.
- Favoriser l'infiltration naturelle des eaux pluviales, plus efficace et moins coûteuse que la gestion par les réseaux.
- Déployer des Solutions Fondées sur la Nature pour gérer l'eau, rafraîchir la ville et améliorer le cadre de vie.

### Accompagner la mutation du service municipal des espaces verts en un service fondé sur la nature et la biodiversité pour :

- **Priorité** **Augmenter les plantations sur le domaine public**, aujourd'hui très insuffisantes, pour rafraîchir la ville, faciliter le cycle de l'eau et désimperméabiliser les sols.

- **Priorité** Transformer le stade du Brotillon en forêt urbaine.
- Préserver et renforcer les Espaces Boisés Classés et les grands ensembles végétalisés.
- Protéger durablement les îles et berges du Rhône comme espaces naturels.
- **Apporter un conseil paysager aux habitant·es**, dans le choix des essences d'arbres résistantes à la chaleur, etc...
- **Sensibiliser les habitant·es à la nature** et organiser des sorties nature pour les seniors par exemple.

### 3. GRANDIR ET DEVENIR CITOYEN

Développer une commune et construire son avenir ne peut se faire sans un investissement fort et durable en faveur de sa jeunesse. Offrir les conditions pour grandir sainement - à travers le sport, la culture, une école inclusive et de qualité - c'est donner à chaque enfant les moyens de s'épanouir, de devenir un citoyen éclairé et acteur de la ville de demain.

Dans cette perspective et pour déjouer le piège des inégalités sociales et culturelles, notre action municipale fera de l'école un lieu de solidarité, d'émancipation, pleinement républicain et inclusif, où chaque enfant trouve sa place, où chaque famille est accompagnée et où chaque enseignant·e, personnel est reconnu·e. Véritable creuset du vivre-ensemble, l'école porte les valeurs de paix, de respect, de laïcité, de citoyenneté et de réussite pour tous.

#### Grandir en bonne santé

D'après le diagnostic local de santé, les enfants du territoire sont globalement en bonne santé, mais des **inégalités sociales précoces** persistent, notamment en matière de langage, de surpoids, de santé bucco-dentaire et d'accès aux soins pour les familles les plus précaires. Malgré des dispositifs existants (consultations scolaires, M'T dents), la prévention reste insuffisante, notamment sur l'hygiène et les rythmes de vie.

D'autre part, l'environnement géographique de notre commune avec la proximité d'un site industriel classé SEVESO, et d'axes routiers à très forte influence peuvent avoir un impact majeur sur leur santé. La **prévention** auprès des enfants et des jeunes ainsi que la **qualité de l'environnement** dans lequel ils évoluent a un impact sur leur santé tout au long de leur vie. Nous aurons à cœur d'offrir à tous et toutes les conditions pour grandir sainement et vieillir sereinement.

La ville d'Oullins est signataire en 2023 de la charte d'engagement contre les perturbateurs endocriniens. A notre connaissance, ce plan n'est pas mis en œuvre. Or, les enfants sont particulièrement vulnérables à l'exposition aux polluants présents dans l'air dont des perturbateurs endocriniens : asthme, maladies respiratoires et ORL, allergies, mais aussi résultats plus faibles aux tests cognitifs et troubles du comportement. Nous voulons protéger la **santé des enfants et des personnels éducatifs en améliorant la qualité de l'air intérieur dans toutes les écoles et crèches**. Nous nous engageons à faire de la **lutte contre les perturbateurs endocriniens une priorité municipale**. Nous voulons que d'ici 2032, toutes les écoles et crèches d'Oullins-Pierre-Bénite soient dépourvues de substances toxiques.

#### Nos propositions :

**Prévenir :**

- **Priorité** Lancer un plan santé pour les jeunes enfants avec les partenaires pour des **bilans de santé renforcés en crèche et en maternelle.**
  
- **Priorité** **Créer un espace jeunesse au sein du centre Benoît Frachon** : certains enjeux de santé concernent spécifiquement les jeunes. Un espace dédié permettra de les sensibiliser, de mener des actions ciblées et de proposer un accompagnement adapté (consultations psychologiques, prévention des IST/MST (Infection ou Maladie Sexuellement Transmissible), information sur la contraception).
  
- **Priorité** Attribuer aux élèves **des fournitures scolaires respectueuses de la santé**, sans perturbateurs endocriniens ni composés organiques volatils (COV)
- Développer un **programme municipal de mesure et d'évaluation de la qualité de l'air intérieur dans toutes les écoles et crèches**, permettant d'établir un diagnostic et un plan d'actions correctives.
- **Améliorer la ventilation des bâtiments scolaires**, en veillant à la maintenance régulière des systèmes.
- Conduire des **campagnes de sensibilisation** auprès des familles, des enseignants et des agents municipaux sur les **risques liés aux perturbateurs endocriniens** et sur les gestes simples pour limiter les expositions.
- **Remplacer les produits ménagers** utilisés dans les établissements par des produits écologiques et non toxiques.
- Appliquer **et évaluer chaque année la charte "Ville sans perturbateurs endocriniens"**, afin d'assurer un suivi transparent et mesurable des progrès accomplis.
  
- **Sensibiliser aux violences conjugales et intra-familiales** les élèves en diffusant dans les écoles des violentomètres adaptés aux enfants.
- Lancer une campagne de prévention sur la commune au sujet des violences conjugales et intra-familiales en faisant imprimer les violentomètres sur les emballages des commerçants, boulangerie, et autres supports de communication.
- Créer un **dispositif de repérage à l'école des violences intra-familiales** en lien avec les enseignants, les personnels, les travailleurs médico-sociaux...
  
- **Priorité** **Protéger les enfants face aux risques du numérique** pour leur santé, avec la mise en place d'une politique **zéro écrans pour les moins de 6 ans** dans les écoles.
- Promouvoir au sein des écoles de la commune des **défis inter-classes sur des thématiques différentes** (semaine sans écran, semaine du goût, semaine du son ..)
  
- Savoir écouter et recenser les besoins des familles en matière de santé et d'accompagnement par des **enquêtes régulières** (exemple enveloppe anonyme ou pas remise à l'enseignant)

## Protéger

- **Priorité** Mobiliser les logements municipaux et renforcer les moyens du Centre d'Action Social (CCAS) et des associations locales de la commune pour faire que **chaque famille puisse disposer d'un logement où dormir et d'au moins un repas sain et équilibré par jour**, cela doit être une priorité absolue.
- **Priorité** **Agrandir et développer la cuisine centrale** afin de couvrir les besoins de restauration de l'ensemble des crèches et écoles d'Oullins et Pierre Bénite pour leur offrir une alimentation saine constituée **d'au moins 50% de produits bio** et locaux, le **choix d'un repas végétarien** quotidiennement.
- Éduquer les enfants au travail de la terre en partenariat avec des fermes pédagogiques.
- **Aménager les cours d'écoles** avec des **équipements sportifs et des jeux** dans des espaces ombragés et des espaces permettant de développer le dispositif **faire classe dehors** (fonds de solidarité pour s'assurer que les familles les plus précaires ont la dotation vestimentaire permettant de participer aux classes dehors)
- Favoriser la tenue **d'ateliers traitant de la santé mentale des enfants et adolescents** de l'école au lycée dans le cadre d'appels à projet.

## S'épanouir par la solidarité, la culture et le sport

Les équipements culturels de la commune sont utilisés de manière très inégale par la population et sont peu investis par les enfants et les jeunes (en dehors de l'école). Il existe sur la commune une offre variée d'activités sportives, artistiques et culturelles mais ces offres ne bénéficient pas à l'ensemble de la population notamment au niveau des enfants dont une partie non négligeable ne pratique aucune activité en dehors de l'école. La culture et le sport sont des leviers importants pour développer le vivre ensemble, l'inclusion et la citoyenneté. Il est donc important de développer des actions pour **ouvrir le sport et la culture au plus grand nombre** dans une démarche éducative et solidaire pour l'épanouissement de tous et toutes.

### Nos propositions :

- **Priorité** Créer et doter chaque enfant d'un **PASS Sport & Culture**, avec des aides financières pour les activités sportives et artistiques ainsi que l'accès gratuit à des spectacles et événements sur le territoire de la commune.
- **Priorité** Proposer **une classe découverte pour chaque enfant dans sa scolarité** et développer des accords avec des partenaires extérieurs pour sorties et hébergements. Proposer un **plan qui permettrait aux jeunes de découvrir les activités culturelles et sportives de la Ville**, que l'on constate vaste mais parfois trop peu exploitée. Ce plan pourrait prendre la forme d'une semaine découverte pour celles et ceux qui le souhaitent, avec 5 jours de découvertes d'au moins 5 disciplines, en lien avec les structures accueillant des jeunes (MJC, Centres Sociaux...).
- Développer une **offre variée d'activités artistiques, culturelles, nature et sportives** (offre scolaire, périscolaire, extrascolaire) et accessible à tous.
- **Faciliter la participation aux activités sur les temps périscolaires** : ramassage scolaire pour emmener les enfants aux associations municipales ; développer les propositions d'intervenants dans les écoles sur le temps périscolaire (sport / culture).
- Faciliter les trajets des jeunes adhérents qui pratiquent des activités culturelles et sportives le soir avec la mise en place de navettes.
- **Créer et identifier des tiers-lieux culturels hybrides dans chaque quartier**, où des activités pourraient être pratiquées et où seraient proposées des expressions artistiques et culturelles (chants, danses, cuisines, cafés philo, ateliers d'écriture...) par les habitants dont les jeunes.

- Soutenir les projets citoyens, humanitaires, associatifs portés par les jeunes (bourses, locaux...)
- S'appuyer sur une radio locale pour relayer les événements et tout ce qui se passe culturellement sur le territoire.

## Accompagner la réussite et l'épanouissement de toutes et tous.

Concernant les écoles publiques de la commune, près de la moitié des élèves est scolarisée dans le réseau d'éducation prioritaire (REP et REP+), plus d'un tiers en réseau d'éducation prioritaire renforcé (REP+), dispositif de l'éducation nationale pour lutter contre les inégalités sociales et territoriales en matière de réussite scolaire et éducative.

Sur les 10 écoles élémentaires ou primaires publiques, 5 ont un dispositif ULIS (unité localisée pour l'inclusion scolaire) qui permettent la scolarisation d'enfants en situation de handicap au sein d'établissements scolaires ordinaires. Il y a également un dispositif ULIS dans chacun des trois collèges publics (2TFC : troubles des fonctions cognitives ou mentales et 1TSA : troubles spécifiques du langage et des apprentissages) et un en lycée professionnel.

Des dispositifs UPE2A assurent l'accueil de l'école au lycée d'élèves allophones nouvellement arrivés. Un DITEP (Dispositif Institut Thérapeutique Éducatif et Pédagogique) est également présent et accompagne des enfants et adolescents présentant des troubles du comportement et des difficultés psychologiques.

La politique éducative doit **prendre en compte tous les enfants avec leurs particularités et leurs besoins particuliers** et se construire en concertation avec tous les acteurs dont les parents. Pour garantir l'épanouissement de toutes et tous, il est nécessaire de rendre les services et événements accessibles et inclusifs, de sensibiliser la population et de former le personnel à l'inclusion.

Il existe aussi une **part importante de jeunes qui ne sont pas scolarisés et sans emploi** (près de 20% des 16-25 ans dans les quartiers prioritaires de la ville) qu'il est également nécessaire d'accompagner.

## Nos propositions :

### Une action concertée et coordonnée :

- **Priorité Construire un grand projet municipal éducatif** avec l'ensemble des acteurs (parents d'élèves, élèves, personnels municipaux, éducation nationale, associations) pour une action concertée, transparente, coordonnée, cohérente et planifiée en faveur du bien-être, de l'épanouissement et de la réussite de tous les enfants.

### Un accueil inclusif de qualité pour les enfants :

- Faire un état des lieux et planifier des travaux pour **l'accessibilité des bâtiments scolaires** (rampes, ascenseurs, toilettes...)
- Proposer des **aménagement inclusifs dans les écoles** (lumières, sonnerie, coins de répit, espaces sensoriels, acoustique, signalétique...)
- Fournir aux écoles et accueils périscolaires du **matériel et des outils spécifiques** pour répondre aux besoins des enfants (casques anti-bruit, timer, objets sensoriels, jeux moteurs...)
- **Faciliter le travail des AESH** (Accompagnants d'Élèves en Situation de Handicap - personnel éducation nationale) en leur accordant un budget annuel pour des

fournitures, du matériel et des outils pour les élèves qu'ils accompagnent et un accès aux photocopieurs dans les écoles.

- **Former à l'inclusion le personnel municipal** (à l'accueil des enfants à besoins particuliers, aux handicaps, aux discriminations...)
- **Recruter** du personnel pour **renforcer les taux d'encadrement** et permettre l'accueil de tous les enfants en sécurité
- Organiser des **actions de sensibilisation** (aux handicaps, contre les discriminations, le harcèlement, les violences...) à destination des professionnels, des enfants, des jeunes et de l'ensemble de la population.
- Analyser **l'offre d'accompagnement médico-social** existante sur le territoire et la diffuser auprès des familles, la compléter si nécessaire par du personnel municipal.
- Mettre en place un **système d'aide aux devoirs pour tous** (mis en place en concertation avec tous les acteurs, parents, écoles, associations...)

#### **Écoute et soutien aux parents :**

- **Priorité Créer une maison de la parentalité**, lieu d'accueil, de soutien et de partage dédiée aux parents et à leurs enfants ayant pour mission d'accompagner les familles dans leur rôle éducatif en favorisant l'entraide, l'écoute et les échanges : ateliers (sommeil, alimentation, écrans...), espace de soutien psychologique et juridique (proposer notamment des aides pour les dossiers MDPH et les droits des enfants en situation de handicap)
- Organiser des cafés des parents devant les écoles

#### **Accompagner la jeunesse :**

- **Priorité Créer une antenne municipale dédiée à la jeunesse** sur Oullins et Pierre-Bénite, en transformant les bureaux Info Jeunes en lieux attractifs de vie, d'écoute et d'échanges pour les jeunes et leurs parents. Ces espaces favoriseraient la solidarité, la paix et la citoyenneté, notamment à travers des ateliers, débats et conférences, éventuellement intergénérationnels.  
Le Conseil municipal des enfants et des jeunes pourrait s'y investir librement pour organiser et animer des événements.
- **Priorité Implanter une école de la 2<sup>ème</sup> chance** qui permette aux jeunes de 18 à 25 ans non diplômés de retrouver le chemin de la formation et du travail. Cela ne substituerait pas l'action des lieux déjà existant comme la Mission Locale, mais constituerait un lieu vers lequel celle-ci pourrait aiguiller.
- **Priorité Accompagner les jeunes dans des formations d'animation** comme le BAFA avec un soutien administratif, financier et des propositions de lieux de stages.
- Proposer des **aides à la formation et à la professionnalisation des jeunes**.
- **Développer des forums de l'orientation, organiser des découvertes d'entreprises, aider à la recherche de stages.**
- **Intégrer dans les décisions budgétaires de façon systématique et transversale les questions d'égalité et d'inclusion.**

### **Des services publics pour bien grandir à OPB**

La commune compte 15 écoles publiques et 2 écoles privées sous contrat accueillant un nombre important d'élèves (2895) quand la population des moins de 19 ans représente 25,1 % contre 22,9 % au niveau national. Notre commune est jeune !

Pour autant, elle fait face à de **fortes inégalités sociales scolaires**, avec des Indices de Positionnement Social très contrastés allant de 83 à Paul Éluard à 122 à Jules Ferry, alors que la moyenne nationale du public est de 103. Ces écarts traduisent une concentration d'élèves socialement défavorisés dans plusieurs écoles (IPS<100), bien en-deçà des moyennes académiques (105,8 public) et départementales (107,6 public), renforçant les besoins d'accompagnement éducatif.

Depuis la fusion des deux communes, **les tarifications de la cantine restent différenciées entre les deux communes**. Le nombre de places limité en centre aéré lors des vacances scolaires ne permet pas une **égalité d'accès au service public extrascolaire** pour toutes les familles.

Au sein des écoles, les élèves et personnels souffrent des **températures en période estivale comme en hiver** : seules 2 écoles sur 15 ont été rénovées thermiquement et 3 sont programmées d'ici 2030. Quant à la végétalisation des cours pour permettre aux enfants de de se rafraîchir à l'ombre en été, seulement 3 écoles sur 15 en ont bénéficié.

Face à ces inégalités persistantes, il est urgent de défendre et de renforcer les services publics pour garantir l'égalité d'accès et la gratuité de l'école, engager des investissements importants dans la qualité des bâtiments, des équipements, de la restauration, du périscolaire, de l'extrascolaire et du transport scolaire, afin que chaque enfant puisse grandir dignement.

## Nos propositions :

### Les principes du service public

- **Priorité** Garantir le principe **d'égalité des tarifs aux services de restauration**, avec un premier tarif à 1€.
- **Priorité** Favoriser l'école gratuite :
  - Gratuité des fournitures scolaires : le **budget du kit scolaire sera donné aux écoles qui adapteront les achats de fournitures aux élèves en fonction des besoins** de chaque école.
  - La navette existante pour les **trajets domicile école des élèves de l'école du centre de Pierre Bénite sera gratuite** au même titre que le transport des élèves du quartier de La Saulaie.

### Bâtiments et espaces de vie :

- **Priorité** Rendre nos écoles plus vi(v)ables : **Rénovation thermique de toutes les écoles et végétalisation** d'au moins deux cours d'école par an.
- Confier l'**entretien et l'animation des espaces verts des écoles** au service espace vert.
- **Aménager des espaces de jeux, skatepark, citystade pour les jeunes dans la ville** (*voir chapitre Tisser des liens à travers le sport et la culture*)

### Transport

- **Priorité** Rendre les **transports en commun gratuits pour les moins de 18 ans**.
- **Priorité** Renforcer la **sécurité** aux abords des écoles en instaurant des **rues aux enfants** permanentes ou temporaires selon la situation de l'établissement pour faire en sorte

que les enfants en primaire puissent aller en toute autonomie à l'école. **Mise en place de Pedibus & Vélobus.**

- **Priorité** Étendre le transport à la demande pour les parents de bébé de moins d'un an.
- **Priorité** Construire une passerelle piétonne entre la Saulaie et le collège de la Clavelière.

### **Périscolaire et extrascolaire**

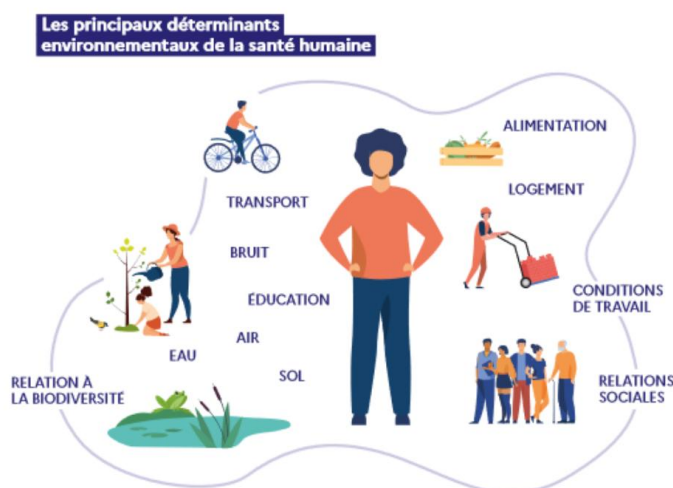
- Implanter **un centre aéré en proximité des familles dans chaque quartier.**
- Développer une **offre extrascolaire** qui permette aux enfants dont les familles ne peuvent pas partir en vacances de s'initier à la culture, au sport, aux travaux manuels et aux activités de plein air.
- Développer un **service municipal d'animation et de soutien aux écoles.**
- **Renforcer le rôle et les moyens des MJC** pour offrir des activités périscolaires.
- **Aider à la professionnalisation et formation des animateur·ices** : on constate un manque de qualification pour les emplois de l'animation, en contact direct avec les jeunes. Nous souhaitons prendre en charge leur formation (BAFA en première ligne), et les accompagner dans les démarches administratives.

### **Petite enfance**

- **Priorité** Créer de nouvelles places au sein des crèches municipales.
- Soutenir les assistantes maternelles avec la mise en place d'une **maison des assistantes maternelles**, espace de rencontre, de partage d'expériences et de formation....
- Doter les écoles maternelles **d'ATSEM en nombre suffisant** avec un surnombre pour les écoles/classes avec des effectifs élevés et pour assurer les remplacements.

## 4. PROTEGER LA SANTE ET DEVELOPPER LE BIEN-ETRE

La **santé** est déterminée à la fois par **l'environnement, les conditions de vie, l'accès aux soins, les habitudes de vie et les liens sociaux**. Agir pour la santé et le **bien-être** à Oullins-Pierre-Bénite implique donc une approche globale, qui combine **protection face aux pollutions, prévention, accès aux soins**, soutien à la **santé mentale**, promotion de **modes de vie** favorables à la santé, **solidarité intergénérationnelle et inclusion numérique**.



Source : Extrait du livret « AGIR pour un environnement favorable à la santé » – CEREMA

### Protéger notre santé face aux pollutions de notre territoire

Les pollutions environnementales constituent un déterminant majeur de santé sur le territoire d'Oullins-Pierre-Bénite. Pollution de l'air, nuisances sonores, pollutions industrielles et émergentes (PFAS, perturbateurs endocriniens) dégradent durablement la qualité de vie des habitant·es. L'objectif est de réduire d'ici 2032 l'exposition des populations, en priorité les enfants, les personnes âgées et les quartiers populaires, selon trois principes : **diagnostiquer, informer et agir**.

#### Pollutions environnementales et atteintes à la santé publique.

La commune subit un trafic de transit élevé sur ses grands axes, générant congestion, bruit et pollution atmosphérique aux impacts sanitaires avérés. La **pollution de l'air** est responsable d'environ 40 décès par an, majoritairement liée au trafic routier et aux chauffages individuels au bois non performants. Plusieurs établissements accueillant des publics vulnérables sont situés en zones de mauvaise qualité de l'air (données Orhane 2023), notamment l'école Jules Ferry, l'Ehpad Korian Claude Bernard, le stade Lapalus, plusieurs crèches et le foyer restaurant de la Saulaie.

Nous voulons **garantir à chacun le droit à respirer un air qui ne nuise pas à sa santé**. Nous nous engageons à un rapprochement des seuils réglementaires pour les polluants atmosphériques d'ici 2032 afin de réduire cancers du poumon, AVC et crises d'asthme.

Concernant le **bruit**, 9,3 % de la population est surexposée, contre 8,4 % à l'échelle métropolitaine, principalement en raison des axes M7, A47, A450 et de certaines artères

urbaines. Plusieurs équipements accueillant des publics vulnérables sont concernés : Stade Lapalus, l'école Pablo Picasso, le stade du Brotilon, l'espace Samuel et Roger Paillat...

### Nos propositions :

- **Priorité** Mettre en place un **plan air intérieur** pour diagnostiquer et améliorer la qualité de l'air intérieur des écoles et crèches **et supprimer les perturbateurs endocriniens dans les écoles, crèches et cantines.** (*Voir chapitre Grandir en bonne santé*).
- **Priorité** Mettre en place un **guichet municipal « Habitat digne »** dans les mairies d'Oullins et de Pierre-Bénite. Ce guichet accompagnera les habitant.es qui font face à des problématiques concrètes de passoire thermique l'hiver ou bouilloire thermique l'été, d'exposition au bruit, de logement insalubre, de chauffage au bois ou fioul non performant. Et orientera vers des dispositifs d'aide et financements (*voir chapitre Accompagner transition énergétique Guichet municipal Habitat digne*)
- Établir l'**état des lieux** des propriétaires et locataires en situation d'**habitat indigne**.
- Accompagner le **remplacement des anciens chauffages non-performants (fioul, bois)**, pour limiter la pollution et faire des économies d'énergie.
- Réduire l'exposition au bruit (*voir Mettre en œuvre une mobilité apaisée et Accompagner transition énergétique - Guichet municipal Habitat digne*)
- **Envisager un Service Communal d'Hygiène et de Santé (SCHS)** qui traitera des sujets de santé environnementale (eau, air, nuisances, habitat insalubre, Sites industriels classés ICPE sur la commune d'Oullins-Pierre-Bénite et pollution aux PFAS

La présence d'installations industrielles classées ICPE sur notre territoire pose des enjeux majeurs de **sécurité et santé publique**. La **pollution aux PFAS**, ces "polluants éternels" qui s'accumulent dans l'environnement et dans les organismes vivants, illustre de manière aiguë les **inégalités d'exposition**, en particulier pour les habitant.es vivant à proximité immédiate des sites industriels, comme les habitant.es du quartier de Haute-Roche, où les rejets industriels historiques ont contaminé l'air, les sols et les eaux souterraines.

Notre responsabilité municipale est d'agir avec transparence, rigueur scientifique et détermination, afin que la santé des habitant.es prime sur toute autre considération.

Nous voulons qu'Oullins-Pierre-Bénite devienne une **ville modèle de transparence environnementale**, où la santé des habitant.es passe avant les intérêts industriels. **Nous ferons de la lutte contre les PFAS un combat collectif, appuyé sur la science, la justice et la participation citoyenne.**

### Nos propositions :

#### Responsabilité et surveillance active par l'équipe municipale

- **Priorité** Mettre en place une **cellule de veille active** sur les ICPE présentes sur notre territoire afin d'avoir une réaction appropriée devant les infractions et risques technologiques, pilotée par un.e élu.e référent.e.
- Être présent.e.s et actifs.ives lors des instances prévues par la loi (Comité de suivi de site, CODERST, Comité des élu.es) et **s'engager à en rendre compte aux habitant.es** dans le bulletin municipal
- Former les élus locaux sur le régime des ICPE du territoire.

## Améliorer la connaissance et la coopération

- **Participer activement au collège des collectivités locales de l'Institut Ecocitoyen** du territoire lyonnais pour **améliorer la connaissance sur la contamination** des lieux de vie. Cette structure d'étude et de recherche autonome et indépendante vise à répondre à deux enjeux cruciaux de notre territoire : pollution de l'air et pollution aux PFAS. Elle permettra d'avancer sur la connaissance de la contamination des milieux, l'imprégnation des populations, les effets sur la santé et les moyens de protection à mettre en œuvre. Doté d'un conseil scientifique composé de chercheurs ancrés localement, et reconnu au plan national ou international, l'Institut Ecocitoyen a pour objectif de produire de la science et des connaissances pour et avec les citoyen·nes, pour apporter des réponses concrètes aux demandes citoyennes.

## Assurer dialogue et transparence

- **Assurer un dialogue avec les services de l'État, faire pression pour que cessent les rejets** et assurer un rôle de transmission entre les citoyens et l'État
- Assurer un **dialogue avec les entreprises** gérant les ICPE
- Assurer **transparence et mise à disposition de toutes les informations** (rejets, projets, surveillance de la cellule de veille...), en particulier par **des réunions publiques d'informations** pour la population au minimum une fois par an.
- Favoriser la **participation des habitant·es aux concertations préalables aux projets soumis à évaluation environnementale** et aux enquêtes publiques en apportant une information loyale et claire.

## La santé avant tout

- **Soutenir activement tout plan santé**, étude épidémiologique en lien avec des acteurs académiques, et toute politique de santé publique concrète sur notre territoire, liée aux expositions multiples des habitant·es.
- **Informers les professionnel·les** de santé du territoire sur la prise en charge de **la santé des personnes exposées aux PFAS**.
- Prendre en compte en priorité les populations les plus exposées qui vivent à proximité du site industriel ou qui y travaillent, afin de définir le risque et d'accompagner ces populations (information, accompagnement juridique, ...). A Pierre-bénite, le quartier prioritaire de Haute-Roche est géographiquement au plus proche du site industriel d'Arkema. Inégalités sociales et environnementales sont intimement liées, c'est pourquoi les politiques sociales et de lutte contre la pollution doivent se penser ensemble.
- Réagir face à la pollution, au plus proche des connaissances scientifiques.
- **Adapter les usages de nos territoires** les plus exposés aux PFAS et aux risques industriels est aussi l'occasion de les repenser dans la perspective du changement climatique
- Dans le cadre de projets avec les habitant·es nous proposons de transformer :
  - Une partie du **stade du Brotillon** en **forêt urbaine**.
  - Les **jardins de Maguy** en un potager éducatif (non consommé), un parc ou un espace sportif
- Chercher des **solutions de dépollution financées par le principe pollueur-payeur**, lorsque l'adaptation des usages n'est pas possible (prioritairement pour les parcs publics et cours d'école) : la faisabilité des solutions de dépollution doit être étudiée sérieusement, et son financement ne doit pas reposer sur les impôts locaux.

## Gestion des déchets

La gestion des déchets est à la fois un enjeu environnemental, sanitaire et de cadre de vie. Les dépôts sauvages et les incivilités liées aux déchets dégradent durablement l'espace public et nuisent au bien-être des habitant-es.

Réduire les déchets et améliorer leur gestion nécessite une action à la fois éducative, préventive et opérationnelle.

## Nos propositions :

### Réduction des déchets

- **Priorité** Réduire les déchets de la ville en :
  - Proposant **des couches compostables dans les crèches municipales**
  - Favorisant le **vrac, la consigne et la limitation des emballages** dans tous les achats publics et événements organisés par la commune.
  - Travaillant avec les commerçants et les forains pour **promouvoir des emballages durables, la vente en vrac**, et le respect de la réglementation sur la suppression des sacs et couverts à usage unique.

### Sensibiliser et éduquer à l'environnement

- Lancer une **campagne municipale de communication sur la collecte gratuite des encombrants** par la Métropole, afin d'éviter les dépôts sauvages.
- Développer des **projets d'éducation à l'environnement dans les écoles**, avec des actions concrètes sur la réduction, le tri et la valorisation des déchets.
- Mener des opérations de sensibilisation sur les mégots, les lingettes et les emballages plastiques à usage unique.
- Organiser des **visites pédagogiques des stations d'épuration et centres de tri** pour les élèves et les habitant-es.

## Pollution de l'Yzeron

Le ruisseau de l'Yzeron, qui traverse notre territoire, subit régulièrement des épisodes de pollution. Ces pollutions proviennent d'origines multiples : déversements d'eaux usées, défaillance des réseaux d'assainissement, manque d'entretien des ouvrages en fond de vallon ou encore actes de malveillance.

Des investissements importants ont été engagés par la Métropole (12 millions d'euros), mais la qualité écologique du cours d'eau reste fragile. De plus, la commune n'a pas bénéficié des aides métropolitaines pour la désimperméabilisation des sols, faute d'avoir signé le contrat correspondant, ce qui a limité les projets de végétalisation et d'amélioration du ruissellement.

## Nos propositions :

- Sensibiliser les habitant.e.s et les scolaires aux gestes préservant la qualité de l'eau et aux bons réflexes de signalement des pollutions.
- Relancer la désimperméabilisation des sols pour limiter le ruissellement et mieux alimenter la rivière, notamment en période sèche pour diminuer la charge polluante.
- Favoriser les solutions fondées sur la nature : végétalisation, jardins de pluie, fossés plantés.
- Maintenir un dialogue régulier avec les acteurs techniques (SAGYRC, SIAHVY, Métropole) pour un suivi efficace

## Faciliter l'accès à la santé, pour toutes et tous & préserver la santé mentale

L'état de santé de la population d'Oullins-Pierre-Bénite révèle des fragilités importantes, en particulier dans les quartiers populaires. **Améliorer l'accès aux soins** et prendre en compte la **santé mentale** sont des **priorités majeures** pour réduire les inégalités sociales de santé et **répondre aux besoins concrets** des habitant-es.

Le Diagnostic Local de Santé a montré en 2023 que notre commune était en moins bonne santé que le reste de la Métropole : davantage de maladies chroniques, beaucoup plus de diabète et de maladies respiratoires, surtout dans les quartiers prioritaires de la ville.

Notre ville a des atouts : Centre de Santé Benoît Frachon à Pierre-Bénite, Maison de Santé Pluridisciplinaire à Oullins qui se regroupera à la Saulaie en 2028, proximité de l'Hôpital Lyon Sud et pourtant, nous avons moins de médecins généralistes que la moyenne en France, et de nombreux Oullinois et Pierre-Bénitains n'ont pas de médecin traitant (17,5%).

### Nos Propositions, en coordination avec le Contrat Local de Santé :

- **Priorité** Créer un poste de **Médiateur·ice en santé**, dont le rôle sera de :
  - Organiser des **permanences dans les CCAS et quartiers, et en mairie pour aider les habitant-es** dans leur parcours de santé, dans la prise de rendez-vous en ligne etc.
  - Gérer une **liste d'attente municipale pour les habitant-es en recherche d'un médecin traitant**
- **Priorité** Créer un **pôle Santé multidisciplinaire en secteur 1 sur l'Ouest d'Oullins : quartier du Golf ou Célestins**, sous forme d'antenne du centre Benoît Frachon prioritairement, ou de maison de santé.
- **Priorité** Continuer à **soutenir et développer le Centre Benoît Frachon** en pérennisant son fonctionnement et ses financements, **en aidant** à la recherche de soignant-es et en élargissant ses missions : prévention, informations sur les PFAS, santé mentale, voire petites urgences.
- **Favoriser l'installation de soignant-es** : contacts avec les étudiant-es en médecine et paramédicaux, attractivité de notre ville, réévaluation des aides à l'installation par l'ARS, soutien pour trouver des locaux...
- Soutenir le **projet de Maison de Santé Pluriprofessionnelle de la Saulaie**
- **Avoir une approche multidisciplinaire en santé globale (One Health)** dans les centres et maisons de santé de notre ville : ateliers prévention, permanences d'une assistante sociale et d'une psychologue, addictologie, informations sur l'environnement et les PFAS...

## Prendre soin de notre Santé mentale

Plus de maladies psychiatriques et de médicaments consommés, de problèmes d'addictions... La santé mentale est également moins bonne dans notre ville, et l'accès aux soins est difficile. Nous pouvons nous sentir démuni·es sur ces questions, sans savoir vers qui nous tourner pour être épaulé ou pour aider nos proches en détresse. Nous souhaitons aider les habitant·es à repérer, **accompagner, s'adapter, informer et orienter**

### Nos Propositions :

- **Priorité** Réaliser des **formations aux Premiers Secours en Santé Mentale**, pour tous les agent·es municipaux, les élu·es et les professionnel·les de l'éducation de la ville.
- **Priorité** Informer sur les **points d'écoute existants (physiques ou téléphoniques) gratuits et ouverts à toutes et tous**, présents dans les Centres Sociaux, Mission Locale, Café des Aidants.
  - Renforcer les moyens actuels, et proposer des horaires en soirée
  - Discuter la création d'un point d'écoute sur les CCAS
- Proposer des **campagnes de communication et des ateliers sur la santé mentale** ; en ciblant en priorité les jeunes et les aîné·es, qui sont les plus touché·es.
- **Signer la Charte pour la santé mentale au travail par la mairie** afin de s'engager à protéger les agent·es municipaux, à avoir une attitude bienveillante et de dialogue avec les équipes, afin de ne plus revivre les tumultes et stress vécus lors de la fusion des services.
- Organiser des **permanences de prévention et prise en charge des addictions**, en lien avec les associations spécialisées.
- **Végétaliser la ville** car des études scientifiques ont montré que l'accès à la nature ou à un espace vert diminue le stress et améliore le bien-être physique et mental.

## Prévention, bien-être, sport et alimentation : agir maintenant pour vivre mieux demain

La **santé** ne se résume pas à l'accès aux soins. Elle est profondément influencée par nos **conditions de vie**, notre **environnement**, notre **alimentation**, notre niveau d'**activité physique**, nos **liens sociaux** et notre **accès à la nature**.

Les **inégalités sociales de santé apparaissent dès le plus jeune âge** : troubles du langage, surpoids et obésité, caries dentaires, exposition excessive aux écrans... **et elles se cumulent tout au long de la vie**, frappant plus durement les populations les plus précaires, les plus jeunes et les aîné·es. La **prévention** est un **levier majeur de réduction des inégalités de santé**.

On note aussi que vivre à moins de 500m d'une zone végétalisée diminue la mortalité, toute cause confondue. L'accès à la nature ou à un espace vert a plein d'effets positifs démontrés sur la santé : diminution du stress, de la consommation d'anti-dépresseurs, de l'hypertension, etc.

La municipalité a donc un rôle central à jouer pour agir en amont, **prévenir plutôt que réparer**, et **créer les conditions d'un bien-être durable**, accessible à toutes et tous, dès le plus jeune âge et tout au long de la vie.

## Nos Propositions pour renforcer la prévention :

- **Priorité** Mettre en place **une tournée de la santé itinérante « 12 mois : 12 Actions »** :
  - Information, écoute et orientation dans chaque quartier, au pied des immeubles, en lien avec les acteur-ices de santé du territoire.
  - Mois thématiques : dépistages et prévention des cancers, du risque cardiovasculaire, violences faites aux femmes, campagnes d'information sur les PFAS, les perturbateurs endocriniens, la qualité de l'air intérieur, l'alimentation, la prévention des addictions, ou des problèmes liés aux écrans, etc.
- Créer un **espace ressource autour de la prévention et de l'alimentation**, pilier de la santé et créateur de lien social
- Ouvrir **une antenne de Centre de Santé et d'Éducation Sexuelle à Pierre Bénite**.
- **Végétaliser la ville** : forêt urbaine, école dehors, sorties nature pour petits et grands...
- **Mettre en place une stratégie alimentaire municipale**, construite avec les habitantes et habitants, les associations et les acteurs de l'alimentation, afin de garantir à toutes et tous un accès digne à une alimentation saine.

Dès le début du mandat, un diagnostic participatif permettra d'identifier les besoins et de déployer des actions concrètes contre la précarité alimentaire, en s'appuyant sur des dispositifs éprouvés : soutien aux épiceries sociales et solidaires, actions de prévention santé, et initiatives ciblées pour les publics les plus vulnérables.

## Sport

Le sport est un **puissant levier de santé, de lien social et d'émancipation**.

## Nos Propositions :

- **Priorité** Accompagner la **création de sections handisport** dans les clubs sportifs de la ville en formant des encadrants spécialisés en partenariat avec la fédération Handisport.
- Créer un poste de **référent-e handicap au sein des services de la ville**, dont une des missions serait d'accompagner la mise en place de ces sections Handisport.
- Développer des programmes sportifs inclusifs.
- **Développer l'activité physique adaptée (APA)** via le développement du « sport sur ordonnance », en lien avec les associations sportives de la commune, pour les personnes atteintes de maladies chroniques, les personnes présentant certains facteurs de risques, en perte d'autonomie, etc.
- **Promouvoir l'activité physique, les mobilités douces et la sociabilité autour des équipements sportifs en accès libre** avec un urbanisme adapté (sécurisation des routes pour les piétons et les cyclistes notamment)
- Inciter à la création de section **Sport loisir** pour tout public qui ne souhaiteraient pas forcément faire de la compétition.
- Créer un **programme sport et santé** avec des activités physiques hebdomadaires encadrées par des éducateur-ices sportifs municipaux.
- Collaborer avec des professionnel-les de la santé pour offrir des conseils et des services aux membres des associations sportives.

## Prendre soin de nos aîné.e.s et des plus vulnérables

Le vieillissement est une étape de vie qui appelle un accompagnement respectueux, solidaire et participatif. La politique municipale doit **soutenir l'autonomie, lutter contre l'isolement et reconnaître les aîné-es comme des acteur-ices à part entière de la vie locale.**

Nous considérerons nos aîné-es comme des allié-es qui, riches de leurs expériences, de leurs savoirs et de leurs histoires, apportent une force essentielle à la cohésion sociale et à la vitalité de notre Ville. De nombreux aîné-es expriment aujourd'hui le besoin d'**être davantage associés aux décisions** qui les concernent et de **voir leur parole pleinement reconnue.**

Dans le même temps, les difficultés de mobilité, d'accès à l'information, au logement adapté, aux soins et à la vie sociale renforcent les risques d'isolement et de perte d'autonomie.

Lorsque le maintien de l'autonomie devient plus difficile, plusieurs solutions existent sur la commune : services d'aide à domicile, résidences autonomie ou intergénérationnelles, EHPAD. Ces structures, qui permettent aussi de rompre l'isolement, sont **nombreuses à Oullins, mais restent rares à Pierre-Bénite**, créant une **inégalité territoriale** qu'il est nécessaire de corriger.

Enfin, l'accès à la santé constitue une préoccupation majeure.

### Nos propositions :

#### Gouvernance et participation

- **Priorité** Mettre en place un **Conseil Municipal des aîné-es** en lien direct avec le conseil municipal
- **Former et sensibiliser les agent-es municipaux** aux problématiques des aîné-es
- Créer une **permanence par quartier** avec un-e référent-e municipal-e et/ou métropolitain-e pour aider les aîné-es dans leur vie quotidienne

#### Santé et bien-être

- **Priorité** Créer un poste de **Médiateur-ice santé** (*voir chapitre Faciliter l'accès à la santé*)
- **Améliorer l'annuaire des soignant-es** de la ville, le mettre à jour chaque année et le transmettre en format papier sur demande
- **Développer l'Activité Physique Adaptée** en lien avec les associations sportives de la commune. (*voir chapitre sport*)

#### Accessibilité et mobilité

- **Mettre en œuvre les règles en faveur des personnes à mobilité réduite** (trottoirs, accès aux bâtiments) et donner davantage de place aux piétons
- **Développer et harmoniser la navette municipale et le transport à la demande** entre Oullins et Pierre-Bénite

#### Information et communication

- **Faciliter l'information des aîné-es** avec des supports papier et numériques accessibles (ex. livret papier regroupant toutes les informations utiles)
- **Rendre plus lisible la liste des associations** proposant des activités ou recherchant des bénévoles : annuaire en ligne et papier, ajout au magazine Trait d'Union, présentation lors du repas des aîné-es, semaine bleue

## Vie sociale et intergénérationnelle

- **Soutenir et développer les associations intergénérationnelles** (aide aux devoirs, contes, après-midi jeux, musique, danse...)
- **Développer le réseau d'habitant-es solidaires "1 Voisin, 1 Sourire"** : visites de courtoisie, aide administrative et numérique, sorties
- **Soutenir les projets de résidences intergénérationnelles et d'habitat partagé**, incluant jardins partagés et accueil d'étudiant-es ou jeunes chez des seniors.
- **Ouvrir des espaces intergénérationnels** au sein des équipements publics (bibliothèque, maisons de quartier).

## Services et prévention

- **Former les citoyens-nes aux soins de premier secours**
- **Rester proches des familles en deuil** : écoute, aide aux démarches, informations sur assurances obsèques, pôle funéraire public, coopérative funéraire, agences privées, don à la science etc.

## Santé publique et équipements

- **Priorité Créer un EHPAD public** à Pierre-Bénite en coopération avec l'État et la Métropole

## Aidant.e.s

- Faire connaître et développer les Cafés des Aidant-es ainsi que les accueils de jour Alzheimer.

## Le numérique pour toutes et tous, en sécurité

Le numérique est devenu incontournable, mais il reste une source majeure d'inégalités d'accès aux droits, aux services et à l'information. La commune doit à la fois accompagner les usages, protéger les publics les plus fragiles et garantir des alternatives non numériques, tout en intégrant les enjeux de santé et d'impact environnemental.

### Enjeux autour du numérique

Le numérique est devenu indispensable au quotidien, aussi bien dans la sphère personnelle que professionnelle. Mais il existe de fortes disparités d'accès et d'usages des outils numériques, mettant ainsi certaines personnes en grande difficulté. Si un service repose uniquement sur le numérique : plus d'une personne sur 10 en est exclue. Pour réduire ces inégalités, il est essentiel de pouvoir accompagner les publics qui en ont besoin, de même qu'il est essentiel de garantir l'accès aux droits sans numérique.

À l'échelle de la commune, des acteurs et actrices de divers secteurs (associatif, privé et public) proposent des services ciblés mais cela manque de lisibilité, de coordination et parfois de moyens financiers.

Les problématiques autour du numérique sont multiples : les usages des écrans ont des effets sur la santé et en particulier celle des enfants. Des recommandations d'actions, fondées sur les connaissances actuelles, ont été émises dans le rapport officiel « Écrans et enfants : à la recherche du temps perdu »

Enfin, les impacts écologiques du numérique, souvent invisibilisés, doivent inciter à la sobriété ainsi qu'à l'entretien et la réparation de nos appareils.

## Nos propositions :

### Protection face aux risques

- **Priorité** Mettre en place une **politique zéro écrans pour les moins de 6 ans dans les écoles**. Former les professionnels pour qu'ils n'utilisent pas leurs écrans en présence des enfants.
- **Favoriser l'utilisation des logiciels libres** dans les institutions et auprès de la population.
- **Sensibiliser** les enfants dès l'école primaire et leurs parents **aux risques liés au numérique et aux écrans**, dans les écoles, les médiathèques ainsi que dans les collèges avec le support de la Métropole
- Mettre en place une « **Semaine sans écrans** » pour les enfants et adolescents avec la participation des parents. Un défi entre classes ou écoles pourrait inciter à la mobilisation de tous.

### Accès pour toutes et tous

- **Former les agent·e·s publics à la médiation numérique** pour aider les publics en difficulté.
- Mettre en place davantage de **points d'impression**, notamment dans les 2 mairies,
- **Pérenniser les postes de Conseiller·es Numériques et les renforcer,**
- **Rendre l'accès aux informations municipales clair et simple**, sans passer par des plateformes externes comme Facebook
- Créer un **réseau d'inclusion numérique** pour identifier et associer les compétences locales (associatives et institutionnelles). Mettre ces informations à disposition des habitant·e·s via une carte interactive sur le site de la ville.
- **Améliorer le niveau d'accessibilité du site web de la ville** et proposer un **site web et catalogue commun aux 2 médiathèques**.
- **Garantir** que tous les services accessibles numériquement le soient aussi par une **alternative non numérique**.
- Proposer des déplacements ponctuels des Conseiller·es Numériques dans d'autres locaux sur tout le territoire et lors des rassemblements comme dans les marchés.
- Déployer un **Pass numérique local** : aide financière et technique pour équipement, connexion et accompagnement personnalisé.
- Création d'un **atelier de réparation et de réemploi de matériel électronique** pour s'équiper et entretenir son matériel à moindre coût

### Formation et assistance pour toutes et tous

- Organiser des **formations pour les personnes âgées** dans leurs lieux habituels comme les foyers Au goût du jour et Ambroise Croizat.
- **Élargir l'offre d'ateliers numériques** proposés par les médiathèques et les promouvoir